

# La connaissance et les attentes des Français sur les compétences des maires en matière de santé

# Méthodologie



## MODE DE RECUEIL

Questionnaire auto-administré  
**en ligne** via panel  
Durée : 10 minutes



## DATES DE TERRAIN

24 »» 8  
Septembre Octobre  
2025 2025



## CIBLE INTERROGÉE

**1 638 Français représentatifs de la population française âgée de 18 ans et plus**

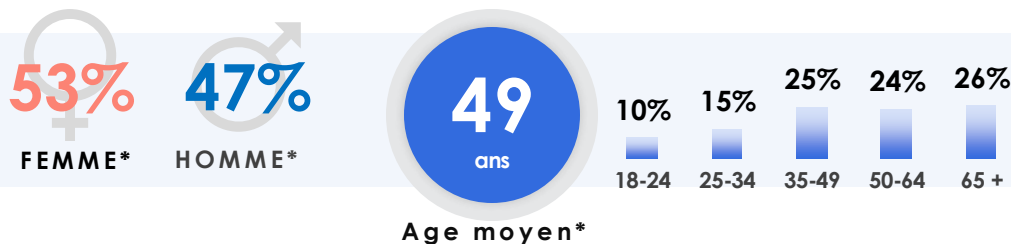
Incluant...

- **1 509** Français résidents en France métropolitaine
- **129** Français résidents dans les DROM (remis au poids qu'ils représentent dans la population Française, soit 3%)

Échantillon national représentatif constitué d'après la méthode des quotas (INSEE)  
Redressement effectué sur les mêmes critères  
>> Sexe, âge, CSP, région, taille d'agglomération

# Un échantillon représentatif des Français de 18 ans et plus

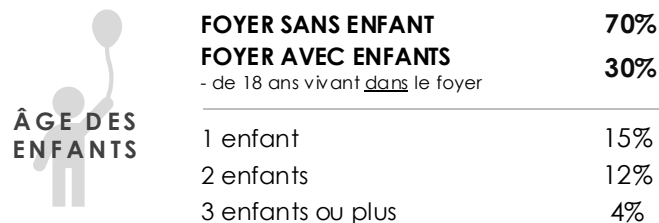
Base: total échantillon (n=1638)



## PROFESSION DU RÉPONDANT\*



## TAILLE DU FOYER

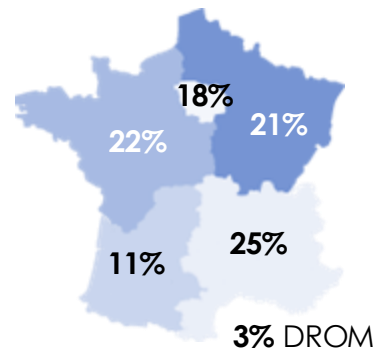


## RÉGIONS\*

### TAILLE D'AGGLOMÉRATION\*

Moins de 2K habitants	21%
2K - 20K habitants	18%
20K - 100K habitants	14%
Plus de 100K habitants	31%
Agglomération parisienne	16%

**16%** déclarent résider en zone classée  
comme **quartier prioritaire** selon les  
critères de la politique de la ville



## ÉTAT DE SANTÉ

**29%** sont atteints d'une maladie chronique (diabète, cancer, asthme, HfA, sclérose en plaques, dépression...)

**16%** ont une reconnaissance administrative de situation de handicap

**33%** Sont concernés par une maladie chronique ou une situation de handicap reconnue

(identifié comme « Problème de santé » dans le rapport en cas de différence significative)

## PARTIS POLITIQUE

Aucun 28% / Ne se prononce pas 9%

Gauche	Extrême droite	Droite	Majorité présidentielle	Extrême gauche
21%	19%	10%	9%	3%

**Une attente forte des Français envers les municipalités sur les enjeux de santé, en particulier sur l'accès aux soins**



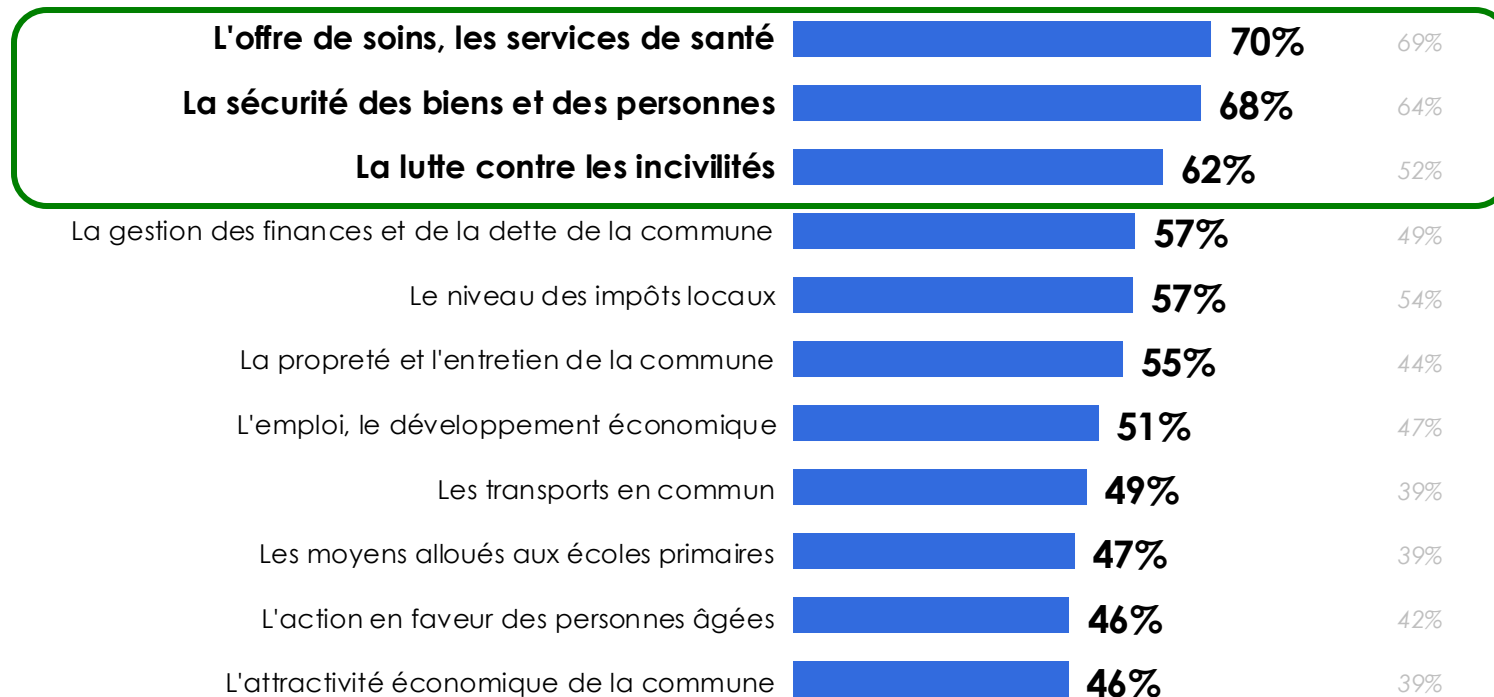
# L'offre de soins et les services de santé font partie des attentes prioritaires des Français vis-à-vis des maires, en tête très proche de la sécurité

## ATTENTES PRIORITAIRES VIS-À-VIS DU MAIRE (1 / 2)

% Prioritaire

Base: total échantillon (n=1638)

Etude 2024 Ifop

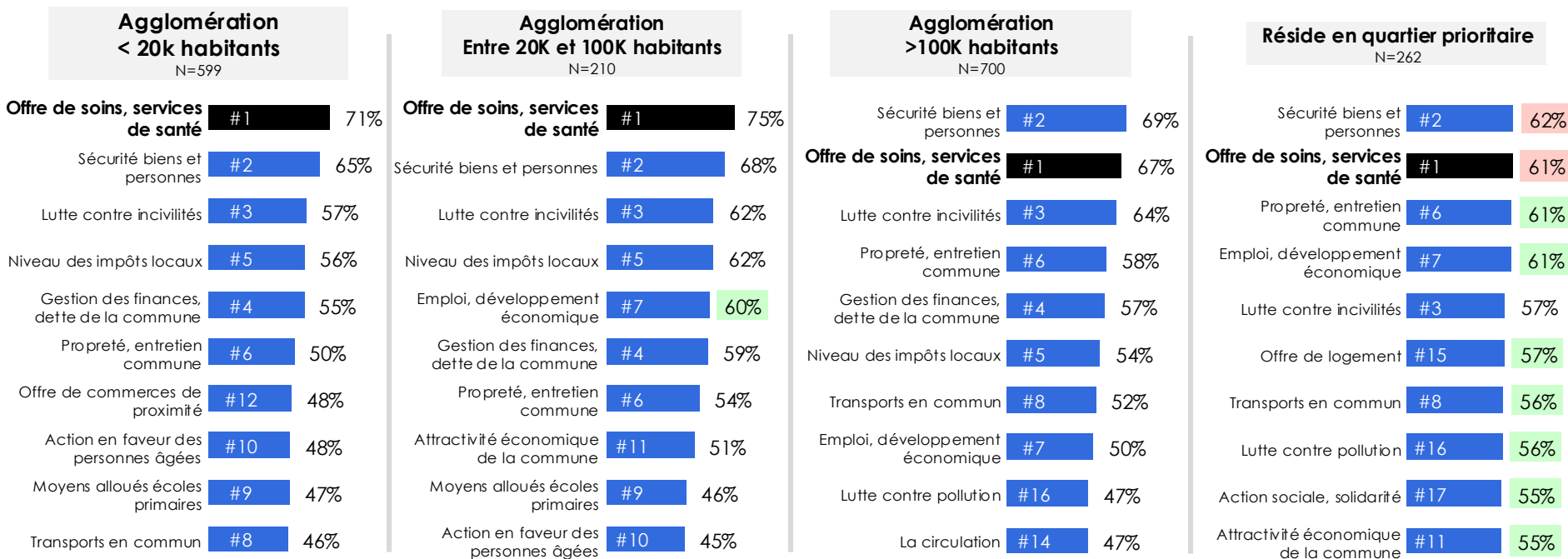


**La santé se positionne dans le top des attentes prioritaires quelle que soit la taille d'agglomération. Au sein des quartiers prioritaires, il y a plusieurs attentes prioritaires-au même niveau : santé, sécurité, propreté et emploi.**

## TOP 10 - ATTENTES PRIORITAIRES VIS-À-VIS DU MAIRE

## % Prioritaire

#1. Classement auprès de l'ensemble de la population



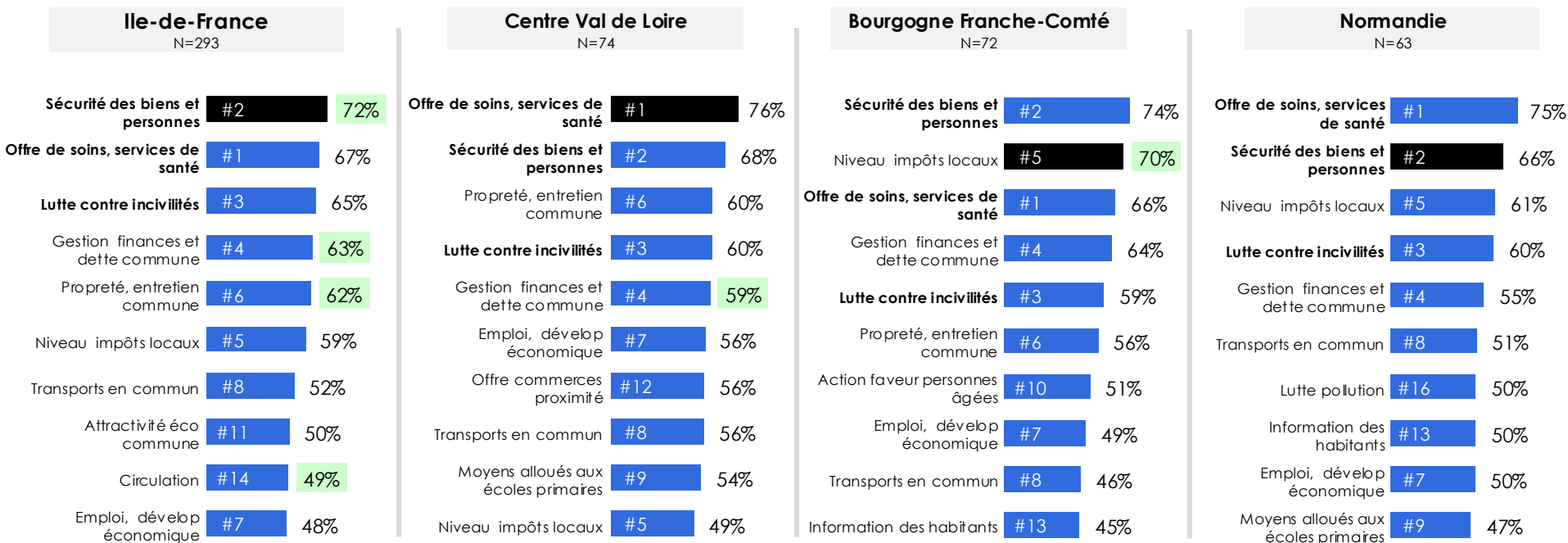
xx xx Différences significatives vs. l'ensemble

# Par régions, découpage en 13 (1/3)

## TOP 10 - ATTENTES PRIORITAIRES VIS-À-VIS DU MAIRE

## % Prioritaire

## #1. Classement auprès de l'ensemble de la population



xx xx Différences significatives vs. l'ensemble

# Par régions, découpage en 13 (2/3)

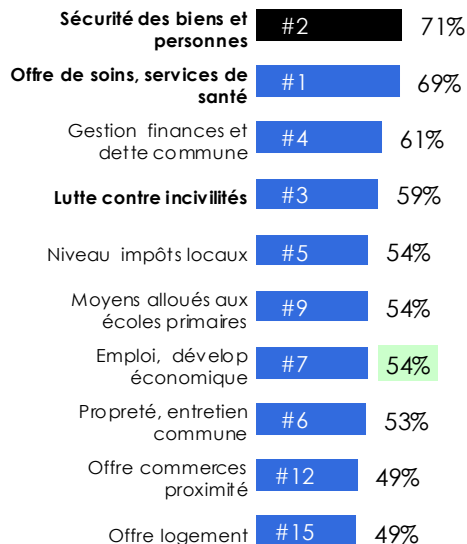
## TOP 10 - ATTENTES PRIORITAIRES VIS-À-VIS DU MAIRE

## % Prioritaire

#1. Classement auprès de l'ensemble de la population

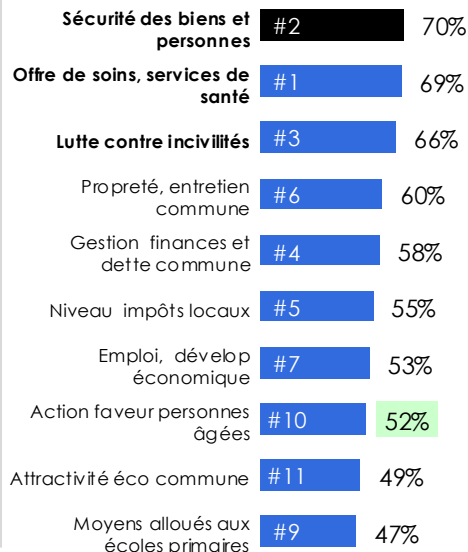
### Hauts-de-France

N=120



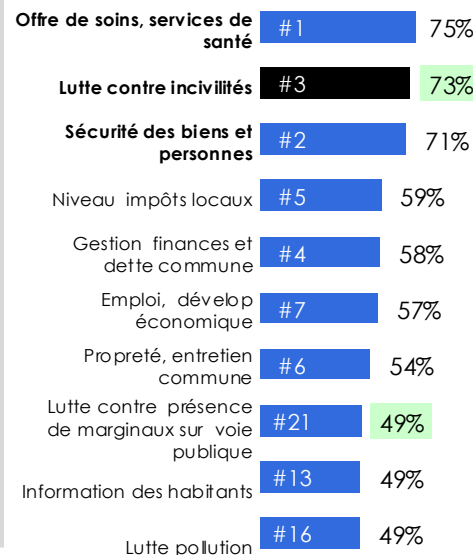
### Grand Est

N=137



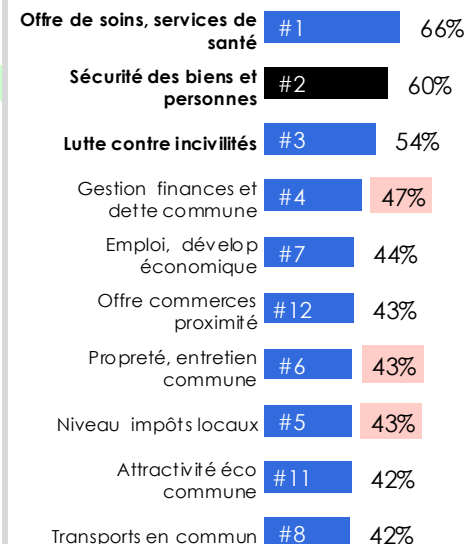
### Pays de la Loire

N=97



### Bretagne

N=79



xx xx Différences significatives vs. l'ensemble



# Par régions, découpage en 13 (3/3)

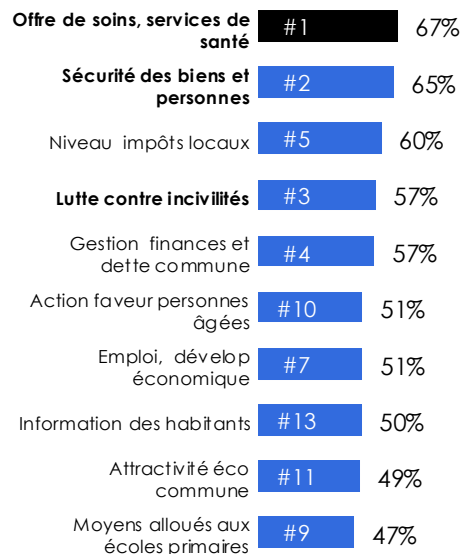
## TOP 10 - ATTENTES PRIORITAIRES VIS-À-VIS DU MAIRE

## % Prioritaire

#1. Classement auprès de l'ensemble de la population

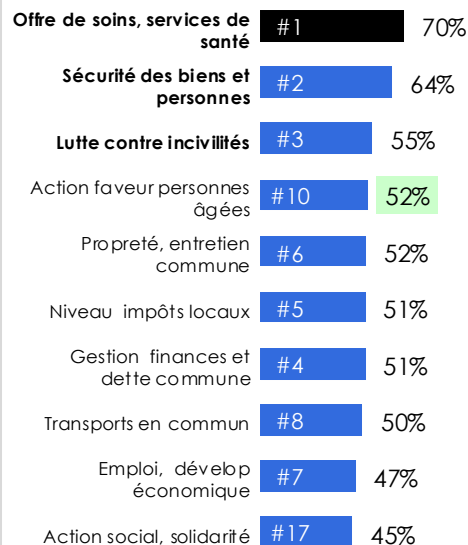
### Nouvelle-Aquitaine

N=114



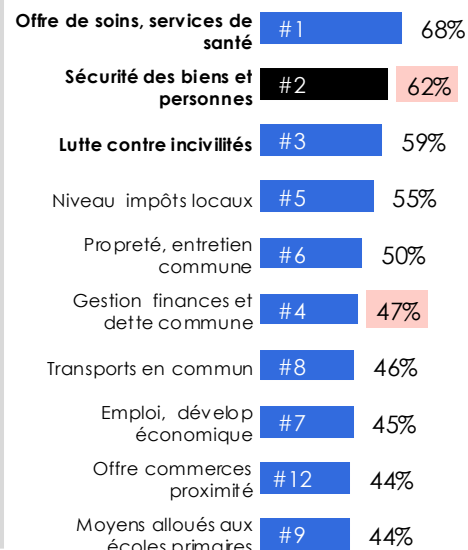
### Occitanie

N=155



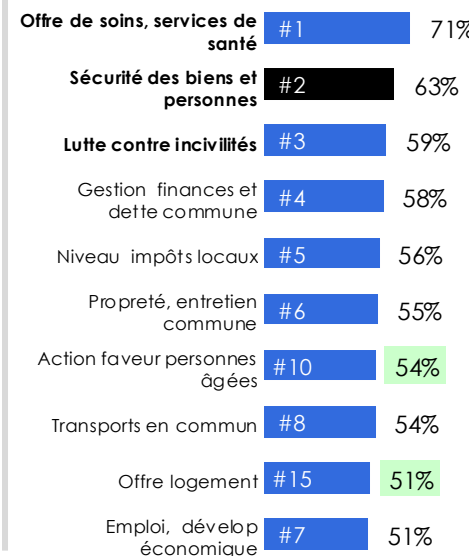
### Auvergne Rhône-Alpes

N=186



### PACA

N=116



xx xx Différences significatives vs. l'ensemble

# Un TOP 10 des attentes prioritaires qui diffère suivant le parti politique, néanmoins, l'offre de soin et les services de santé restent un sujet important pour tous.

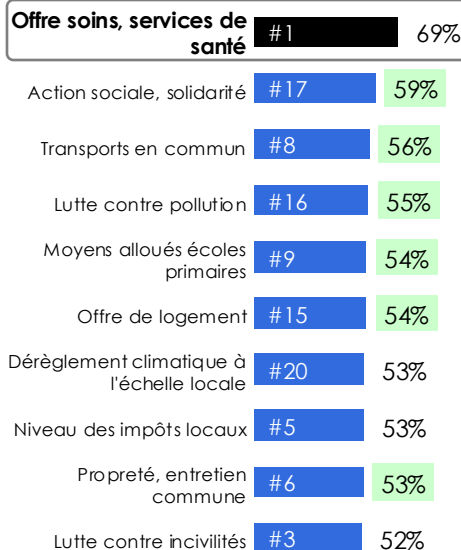
## TOP 10 - ATTENTES PRIORITAIRES VIS-À-VIS DU MAIRE

## % Prioritaire

#1. Classement auprès de l'ensemble de la population

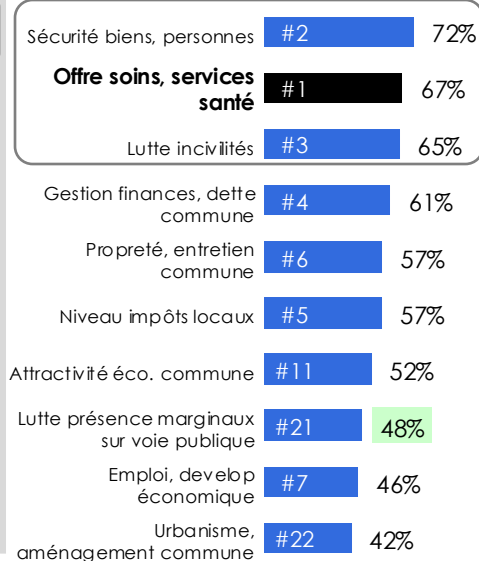
### Parti politique de gauche

N=333



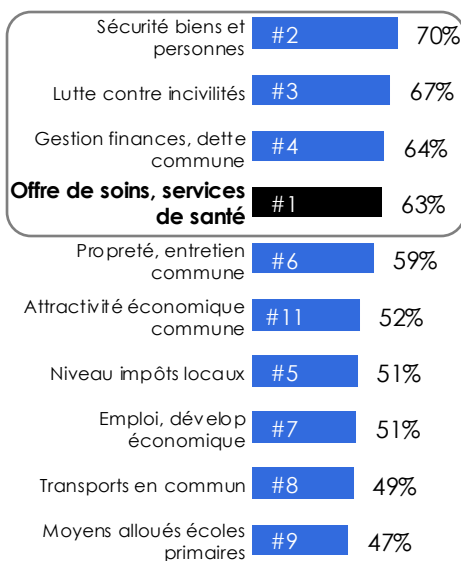
### Parti politique de droite

N=171



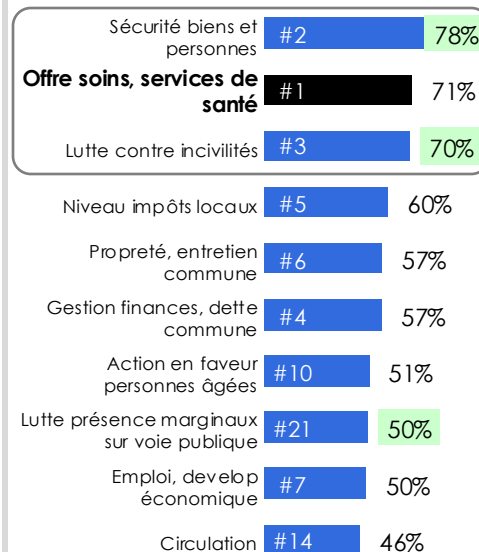
### Majorité présidentielle

N=148



### Extrême droite

N=311



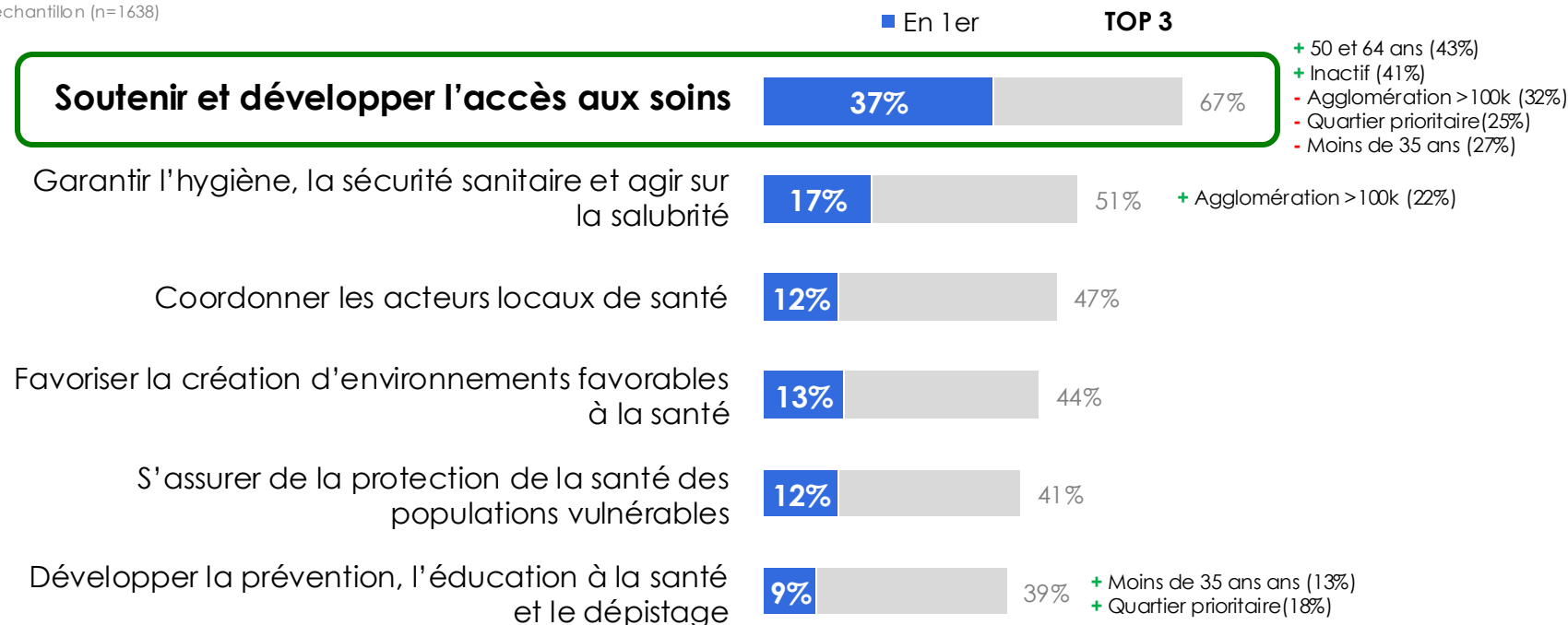
xx Différences significatives vs. l'ensemble

# Pour les Français, le développement de l'accès aux soins est la priorité en matière de santé qui devrait être prise en compte par les futurs maires.

Un sujet encore plus prioritaire pour les plus de 50 ans, les inactifs. Même s'il est moins cité, il reste le plus prioritaire dans les grandes agglomérations et dans les quartiers prioritaires.

## PRIORITÉS PRINCIPALES EN MATIÈRE DE SANTÉ

Base: total échantillon (n=1638)

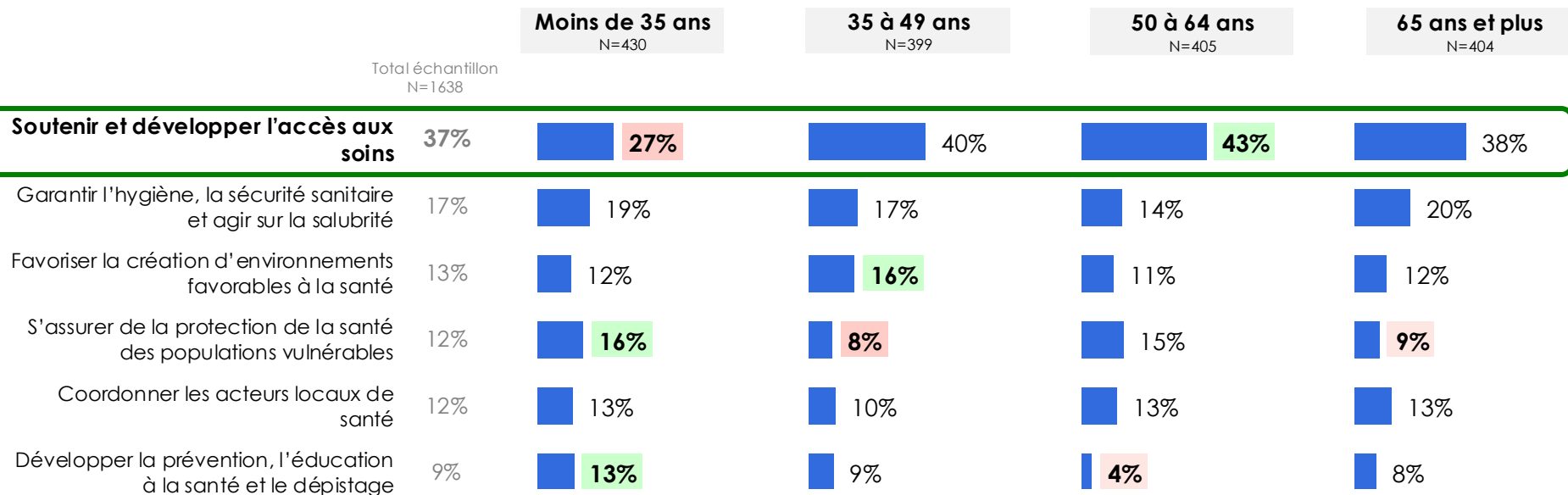


Pas de différence significative auprès des foyer avec/sans enfant

**L'accès aux soins : une priorité intergénérationnelle même si les plus jeunes citent un peu moins ce domaine comme prioritaire et se tournent davantage vers la protection des populations vulnérables et la prévention.**

## PRIORITÉS PRINCIPALES EN MATIÈRE DE SANTÉ

% En 1er

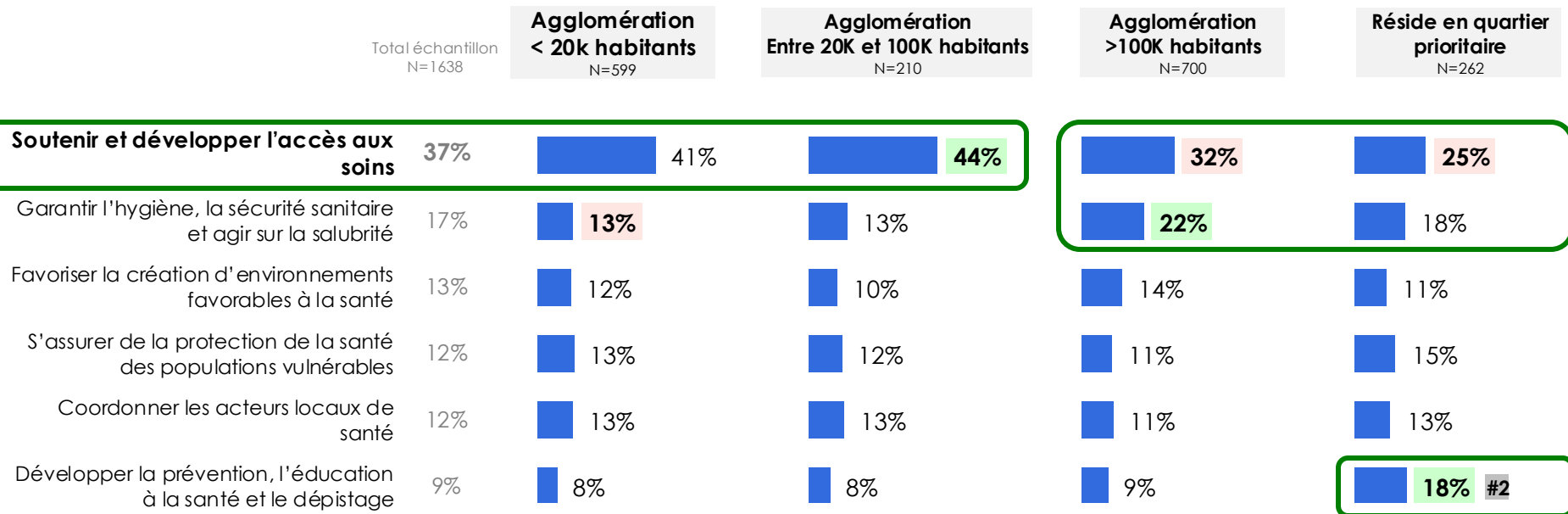


xx xx Différences significatives vs. l'ensemble

**Si l'accès aux soins reste la priorité #1 quelle que soit la taille d'agglomération, pour les grandes agglomérations et les quartiers prioritaires, ce sujet se retrouve au même niveau de priorité que la garantie de l'hygiène et la sécurité sanitaire** (ainsi que la prévention dans les quartiers prioritaires).

## PRIORITÉS PRINCIPALES EN MATIÈRE DE SANTÉ

% En 1er

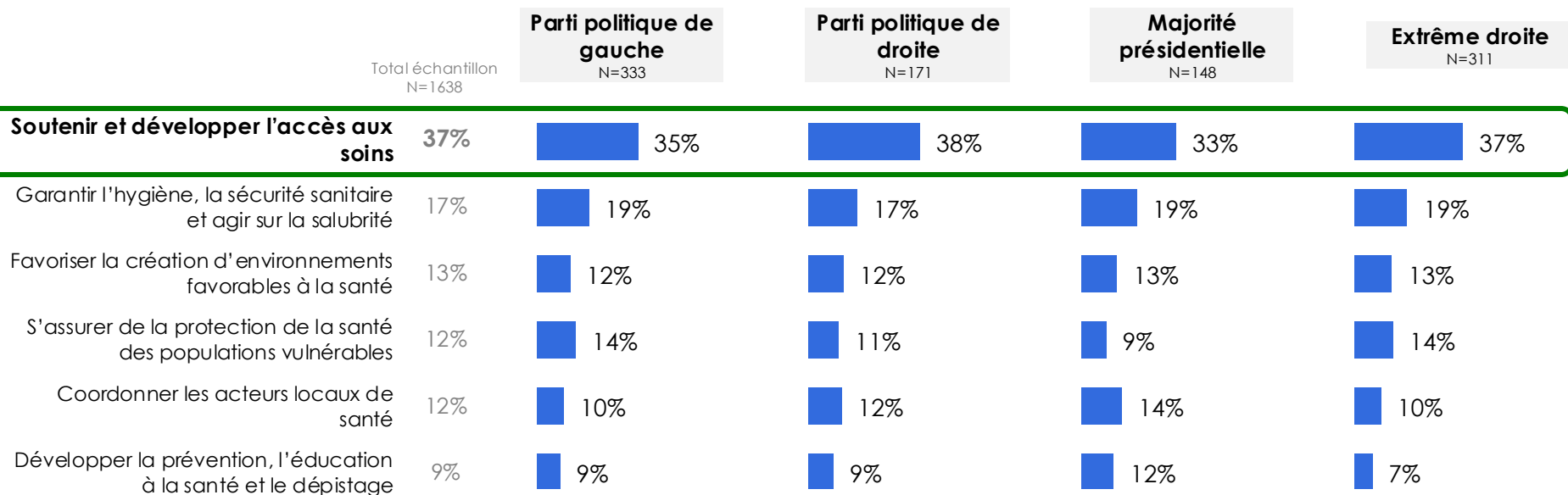


xx xx Différences significatives vs. l'ensemble

# Quel que soit le parti politique, la priorité en matière de santé reste l'accès aux soins.

## PRIORITÉS PRINCIPALES EN MATIÈRE DE SANTÉ

% En 1er



xx xx Différences significatives vs. l'ensemble

**Un manque de  
clarté et de  
communication  
des mesures mises  
en place en  
matière de santé**



# Une bonne connaissance des domaines de compétences des maires mais qui reste perfectible.

Les Français identifient principalement les domaines de l'hygiène et de la sécurité sanitaire comme relevant des compétences des maires. Le développement de la prévention, l'éducation à la santé et dépistage mériteraient d'être davantage connus.

## CONNAISSANCE DES DOMAINES DE COMPÉTENCES DES MAIRES

Base: total échantillon (n=1638)

■ Oui, tout à fait      % Oui

### Garantir l'hygiène, la sécurité sanitaire et agir sur la salubrité

45%

85%

Favoriser la création d'environnements favorables à la santé

39%

86%

+ Foyer avec enfants (45%)  
+ Parti gauche (45%)

Soutenir et développer l'accès aux soins

35%

79%

+ Problème de santé (42%)  
+ Agglo. Entre 20K et 100k (43%)

S'assurer de la protection de la santé des populations vulnérables

33%

77%

+ Extrême droite (38%)

Coordonner les acteurs locaux de santé

29%

75%

+ Problème de santé (33%)  
+ Extrême droite (34%)  
+ Quartier prioritaire (35%)

Développer la prévention, l'éducation à la santé et le dépistage

25%

61%

+ 18-24 ans (38%) / + Foyer avec enfants (31%)  
+ Quartier prioritaire (38%)  
+ Extrême gauche (39%)

Différences significatives par sous-cibles sur le % Oui, tout à fait

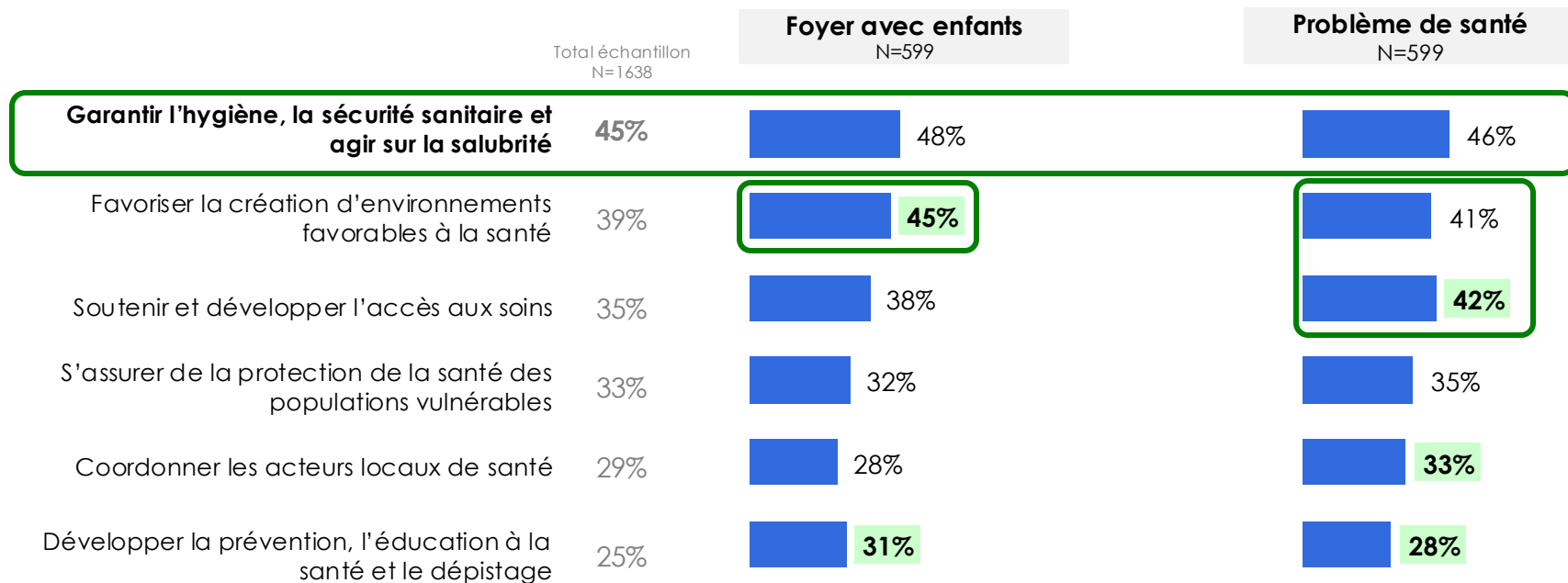


Les Français ayant des problèmes de santé ont logiquement une meilleure connaissance des domaines de compétences des maires.

Les foyers avec enfants associent davantage la création d'environnements favorables à la santé et la prévention aux compétences des maires.

## CONNAISSANCE DES DOMAINES DE COMPÉTENCES DES MAIRES

% Tout à fait



xx xx Différences significatives vs. l'ensemble

# Les résidents en quartier prioritaire ont une meilleure connaissance des domaines de compétences des maires.

## CONNAISSANCE DES DOMAINES DE COMPÉTENCES DES MAIRES

% Tout à fait

Total échantillon  
N=1638

Agglomération  
< 20k habitants  
N=599

Agglomération  
Entre 20K et 100K habitants  
N=210

Agglomération  
>100K habitants  
N=700

Réside en quartier  
prioritaire  
N=262

**Garantir l'hygiène, la sécurité  
sanitaire et agir sur la salubrité**

45%



Favoriser la création d'environnements  
favorables à la santé

39%



Soutenir et développer l'accès aux  
soins

35%



S'assurer de la protection de la santé  
des populations vulnérables

33%



Coordonner les acteurs locaux de  
santé

29%



Développer la prévention, l'éducation  
à la santé et le dépistage

25%



xx xx Différences significatives vs. l'ensemble

# Un manque d'information sur les actions des municipalités en matière de santé...

Encore plus pour les 50 ans et plus et les femmes. A contrario, les plus jeunes, les résidents en quartiers prioritaires et les partisans de la droite sont plus nombreux à déclarer être suffisamment informés sur les actions mises en place.

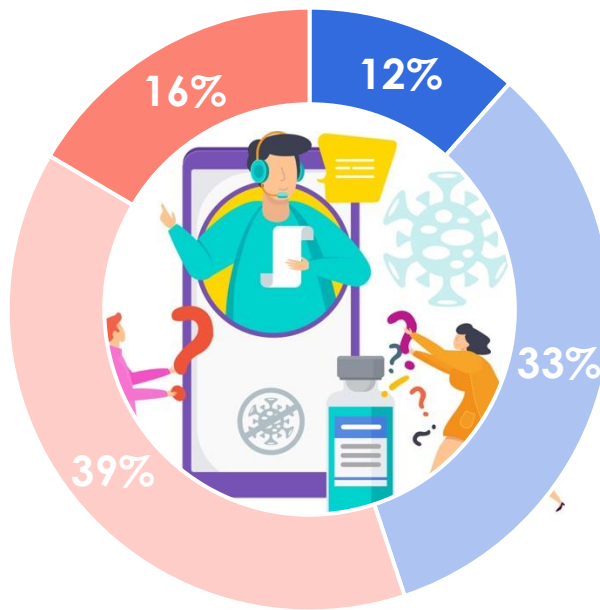
## NIVEAU D'INFORMATIONS EN MATIÈRE DE SANTÉ AU SEIN DE LA MUNICIPALITÉ

Base: total échantillon (n=1638)

**TOTAL  
NON  
55%**

- + 50 ans et plus (62%)
- + Femme (61%)

- Oui, tout à fait
- Oui, plutôt
- Non, plutôt pas
- Non, pas du tout



**TOTAL OUI  
45%**

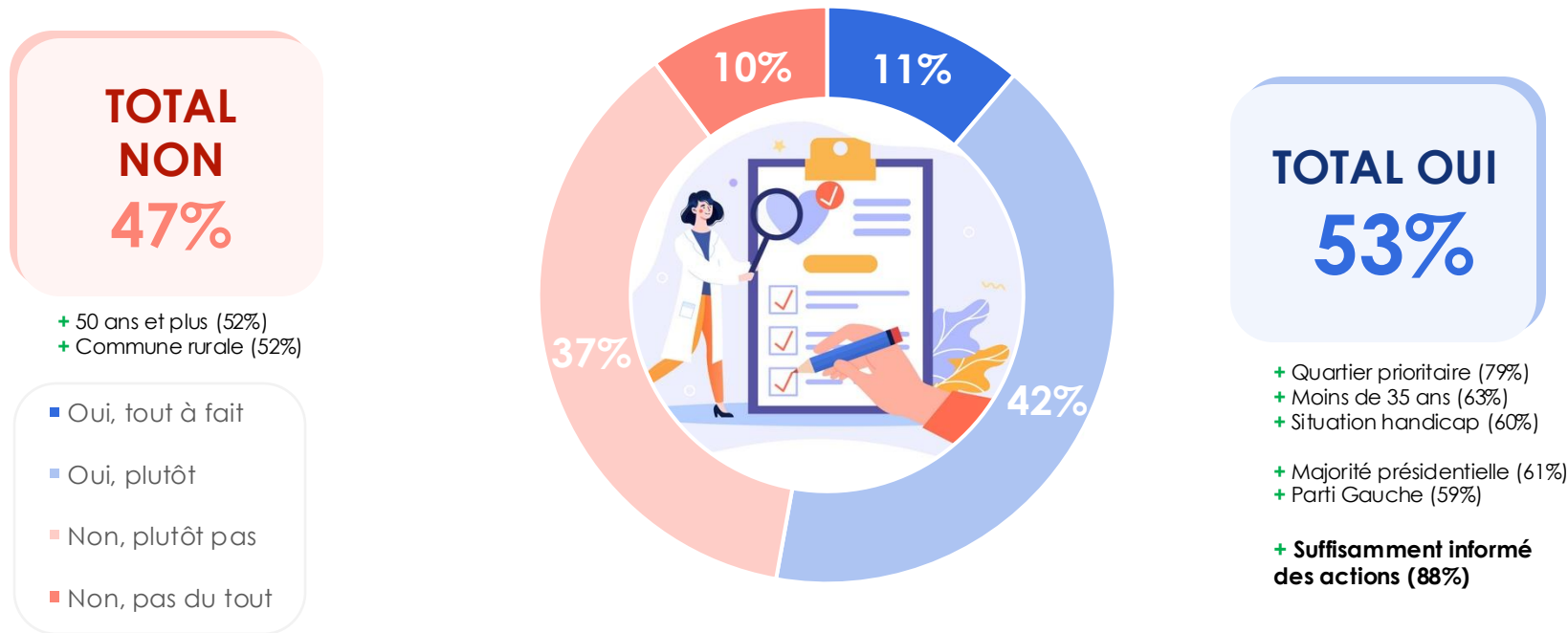
- + Quartier prioritaire (76%)
- + Parti Droite (53%)
- + Moins de 35 ans (59%)
- + Situation handicap (56%)
- + Maladie chronique (50%)

## .... Ainsi qu'une satisfaction mitigée concernant les actions mises en place pour améliorer la santé des habitants.

Une insatisfaction plus forte auprès des 50 ans et plus et au sein des communes rurales, là où les quartiers prioritaires, moins de 35 ans et les personnes en situation de handicap sont plus satisfaits tout comme les partisans de la majorité présidentielle et de la gauche.

### SATISFACTION DES ACTIONS ACTUELLES EN MATIÈRE DE SANTÉ

Base: total échantillon (n=1638)



**Des Français  
intéressés d'être  
associés aux choix  
des municipalités  
en matière de  
santé**



# Liste des mesures évaluées

Les libellés ont été réduit pour les prochaines slides

Mener des **actions de communication et des événements pour promouvoir la campagne de prévention grand public du Défi de janvier/Dry January** qui invite chacune et chacun à faire le point sur son rapport avec l'alcool en se mettant au défi de ne pas en consommer tout le mois de janvier

Mettre en place un **règlement local de publicité restrictif concernant la publicité pour les produits qui nuisent à la santé** (produits trop gras, trop sucrés, trop salés, alcool), notamment en l'interdisant autour des établissements scolaires, centres sportifs ou de loisirs, et hôpitaux

Prendre des **mesures de sanction envers les supermarchés qui vendent de l'alcool aux mineurs**

Freiner l'**implantation des fast-foods à proximité des établissements scolaires**

Favoriser la **mise en place de repas sains et durables dans la restauration collective** (crèches, écoles, EHPAD, ...) : augmenter le bio, supprimer les additifs néfastes à la santé et le plastique en contact avec les aliments.

**Protéger les enfants durant leurs 1000 premiers jours** (du début de la grossesse jusqu'à leurs deux ans) des expositions dangereuses aux substances chimiques, aux perturbateurs endocriniens, au plomb, ... par l'adaptation des pratiques dans les crèches, écoles, cantines, lieux d'accueil de la petite enfance (produits d'entretien, ustensiles de cuisine, jouets, matériaux) et par des actions de sensibilisation et les bons gestes à adopter sur l'alimentation et le logement à destination des femmes enceintes.

**Végétaliser davantage l'espace urbain** afin de rafraîchir les villes lors des canicules, lutter contre les îlots de chaleur, tout en préservant la biodiversité et améliorant la santé et le bien-être des citoyens

**Protéger la qualité de l'eau** : entretenir les réseaux d'eau, renforcer la transparence sur la qualité de l'eau potable (diffusion des résultats d'analyses, ...). Créer ou renforcer des périmètres de protection des captages (zones protégées des activités polluantes)

**Mettre en place un centre de santé ou une maison de santé** dans lesquels les professionnels de santé exercent pour améliorer l'accès aux soins généralistes.

**Mettre à disposition des locaux ou logements pour les médecins généralistes, infirmiers, kinés, dentistes**

**Soutenir le développement de la télémedecine** pour faciliter le suivi des patients par les médecins exerçant localement, en soutenant des dispositifs coordonnés par les professionnels de santé du territoire et non des cabines de téléconsultation «parachutées » ne s'articulant pas à l'offre de soin existante

**Prendre des mesures pour faire venir des étudiants en médecine dans votre commune** (les médecins reviennent souvent s'installer près du lieu où ils ont suivi leur formation) : faciliter l'accueil d'internes ou d'externes, proposer des logements gratuits ou à loyer modéré pour la durée du stage, ...

**Créer des « Maisons France Services »** : espaces d'accueil physique pour aider les usagers dans l'accès aux services publics dématérialisés, dont les services de santé (Assurance maladie, Mon Espace Santé, etc.)

**Développer l'accompagnement à l'usage du numérique en santé** (dossier médical en ligne, objets de santé connectés, etc.) dans les lieux de santé (maisons de santé, hôpitaux, cliniques, EHPAD, etc.)

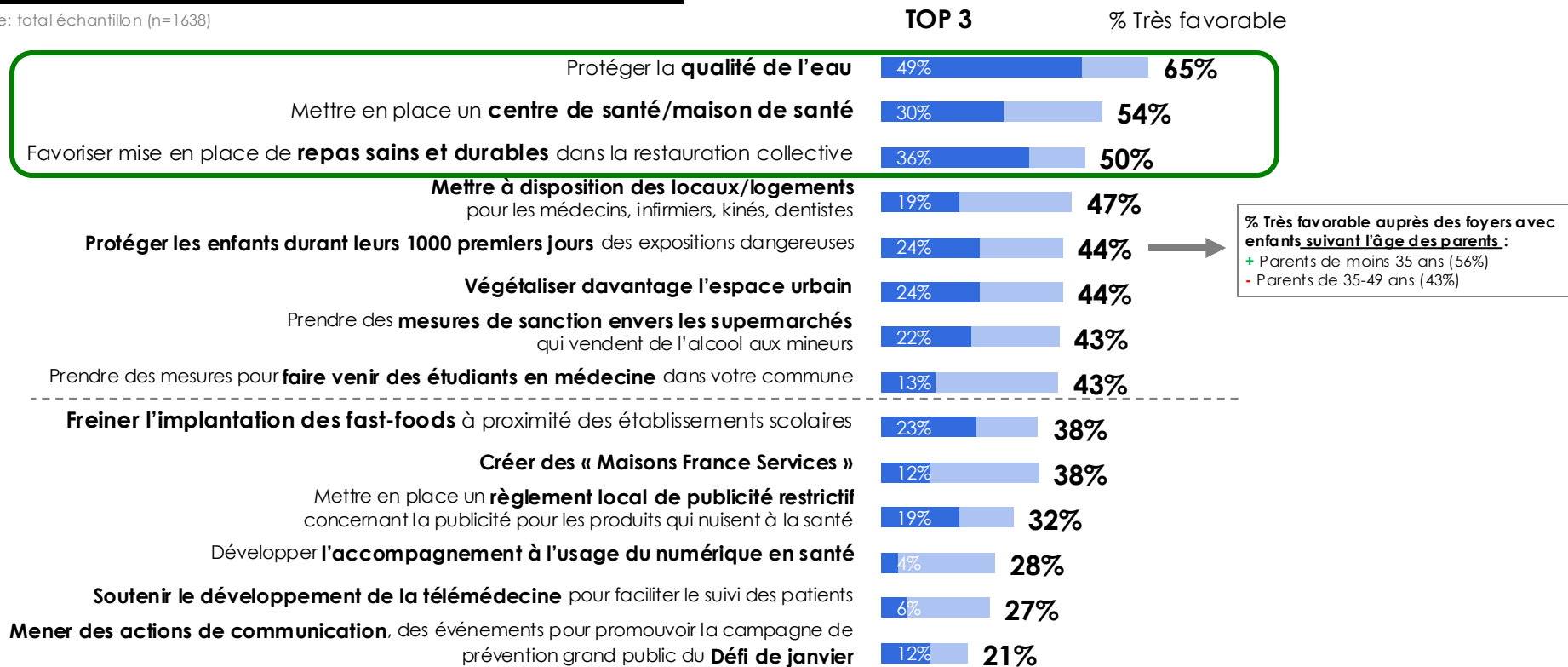
Q6. Quelle est votre position par rapport aux mesures suivantes que pourrait prendre votre future municipalité ?

Q7. Et parmi les mesures suivantes pour lesquelles vous êtes favorable, quelles sont les 3 mesures principales que devrait prendre, en priorité, votre future municipalité ?

# Les Français sont principalement favorables à la mise en place des mesures suivantes : protéger la qualité de l'eau, mettre en place des repas sains dans la restauration collective et l'implantation des centres de santé.

## ADHÉSION PAR RAPPORT AUX MESURES POUVANT ÊTRE PRISES

Base: total échantillon (n=1638)

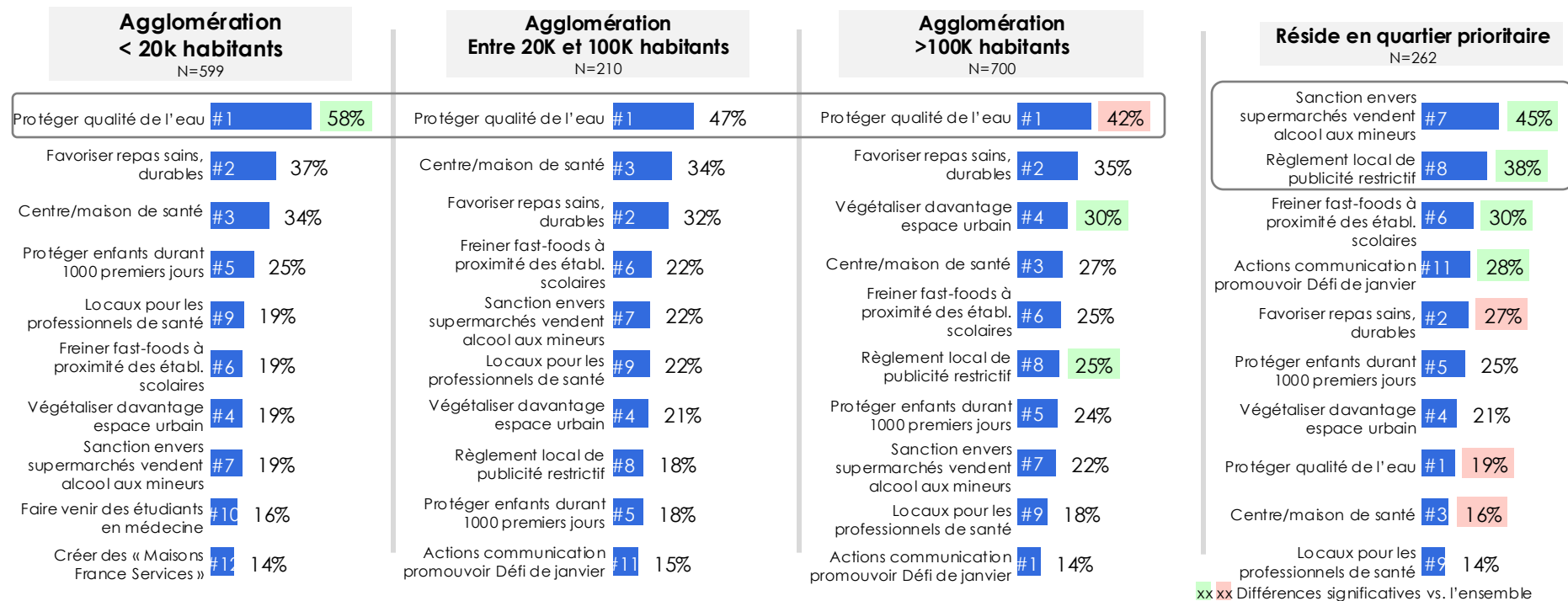


Protéger la qualité de l'eau est la principale mesure jugée favorable aux Français, quelle que soit la taille d'agglomération, **néanmoins les habitants des plus grandes aggro sont plus sensibles à la végétalisation des espaces urbains et à la restriction des publicités.** Un classement des mesures bien différents pour les quartiers prioritaires.

## TOP 10 – DES MESURES POUVANT ÊTRE PRISES

% TOP 3

#1. Classement auprès de l'ensemble de la population





# Une position différente pour les moins de 35 ans qui sont plus favorables aux sanctions envers les supermarchés, la publicité restrictive et la protection des enfants durant les 1000 premiers jours.

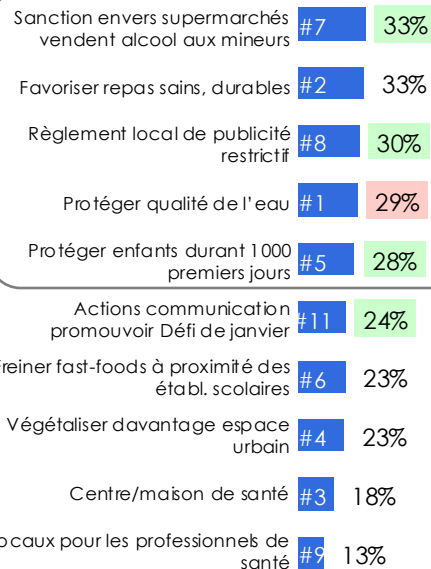
## TOP 10 – DES MESURES POUVANT ÊTRE PRISES

% TOP 3

#1. Classement auprès de l'ensemble de la population

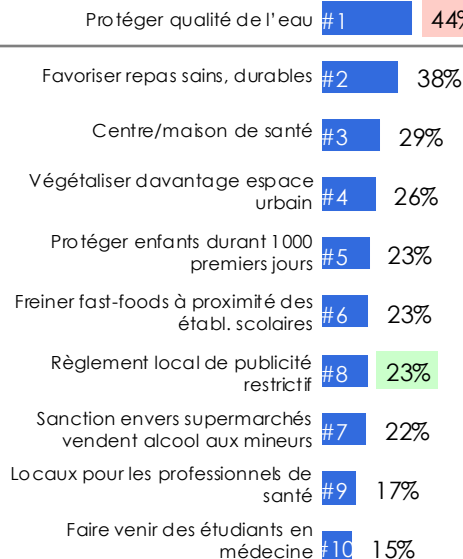
### Moins de 35 ans

N=430



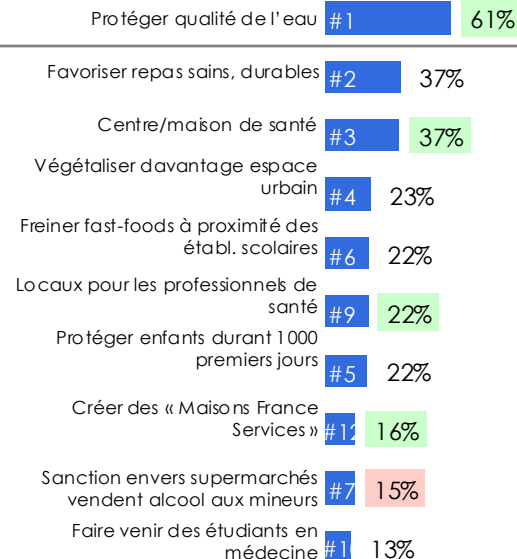
### 35 à 49 ans

N=399



### 50 ans et plus

N=809



xx xx Différences significatives vs. l'ensemble

# Les foyers avec enfants soulèvent d'autres mesures importantes pour eux, notamment les sanctions envers les supermarchés et la publicité restrictive.

## TOP 10 – DES MESURES POUVANT ÊTRE PRISES

% TOP 3

#1. Classement auprès de l'ensemble de la population

Foyer avec enfants N=599	Foyer sans enfant N=599	Problème de santé N=599
Protéger qualité de l'eau #1 41%	Protéger qualité de l'eau #1 52%	Protéger qualité de l'eau #1 49%
Favoriser repas sains, durables #2 34%	Favoriser repas sains, durables #2 37%	Centre/maison de santé #3 35%
Sanction envers supermarchés vendent alcool aux mineurs #7 29%	Centre/maison de santé #3 32%	Favoriser repas sains, durables #2 33%
Centre/maison de santé #3 27%	Végétaliser davantage espace urbain #4 24%	Locaux pour les professionnels de santé #9 22%
Règlement local de publicité restrictif #8 27%	Protéger enfants durant 1 000 premiers jours #5 23%	Protéger enfants durant 1 000 premiers jours #5 21%
Végétaliser davantage espace urbain #4 24%	Freiner fast-foods à proximité des établ. scolaires #6 22%	Sanction envers supermarchés vendent alcool aux mineurs #7 21%
Protéger enfants durant 1 000 premiers jours #5 24%	Locaux pour les professionnels de santé #9 20%	Règlement local de publicité restrictif #8 20%
Freiner fast-foods à proximité des établ. scolaires #6 23%	Sanction envers supermarchés vendent alcool aux mineurs #7 18%	Freiner fast-foods à proximité des établ. scolaires #6 20%
Actions communication promouvoir Défi de janvier #11 17%	Règlement local de publicité restrictif #8 15%	Végétaliser davantage espace urbain #4 18%
Locaux pour les professionnels de santé #9 14%	Faire venir des étudiants en médecine #1 14%	Actions communication promouvoir Défi de janvier #11 17%

xx xx Différences significatives vs. l'ensemble

# Les Français jugent utiles d'être associés aux décisions et aux projets des municipalités en matière de santé...

Une utilité encore plus forte pour les 65 ans et plus ainsi que les Français ayant des problèmes de santé.

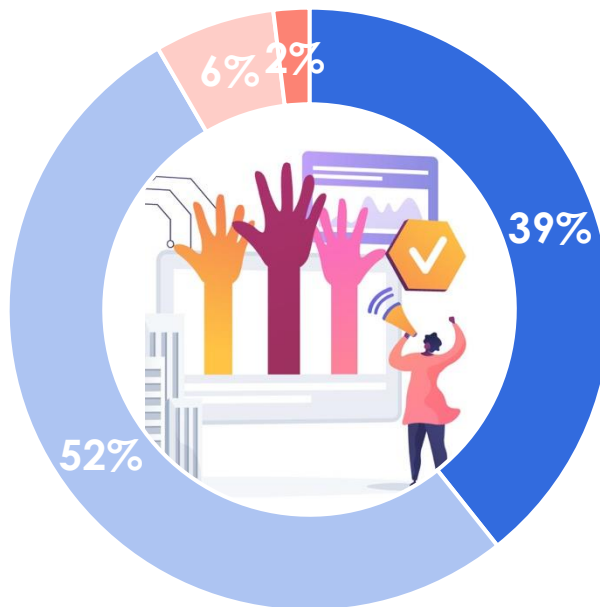
## PARTICIPATION CITOYENNE AUX DÉCISIONS EN MATIÈRE DE SANTÉ

Base: total échantillon (n=1638)

**TOTAL  
UTILE  
92%**

**TOTAL  
PAS UTILE  
8%**

- Très utile
- Plutôt utile
- Plutôt pas utile
- Pas du tout utile



- + 65 ans et plus (47%)
- + Problème de santé (45%)
- + Extrême droite (44%)

## ... Et 2/3 sont prêt à donner du temps pour représenter les patients.

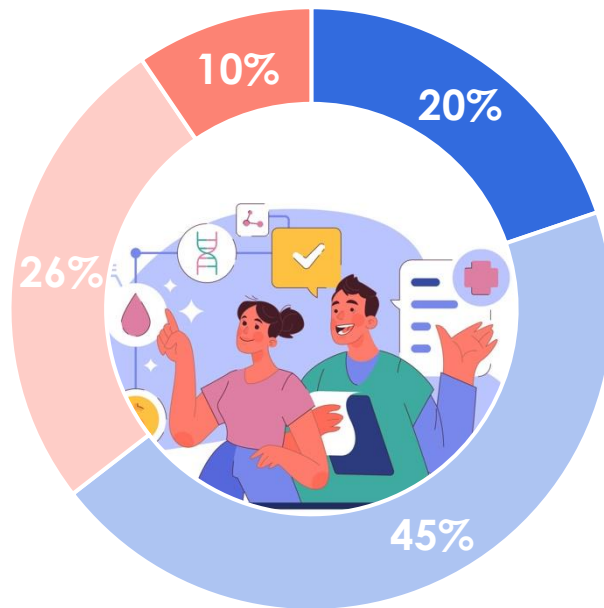
Un engouement qui concerne encore plus les moins de 35 ans, foyers avec enfants mais aussi les résidents de quartiers prioritaires et ayant des problèmes de santé.

### PRÊT À REPRÉSENTER ET DÉFENDRE LES INTÉRÊTS DES PATIENTS

Base: total échantillon (n=1638)

**TOTAL  
NON  
35%**

- Oui, tout à fait
- Oui, plutôt
- Non, plutôt pas
- Non, pas du tout



**TOTAL  
OUI  
65%**

- + Moins de 35 ans (77%) / - 65 ans et plus (56%)
- + Quartier prioritaire (88%)
- + Foyer avec enfants (71%)
- + Problème de santé (71%)
- + Extrême gauche (71%)

# Ce qu'il faut retenir

# Les chiffres clés

## **1. Les Français connaissent plutôt bien les compétences des maires en matière de santé mais estiment que les maires ne s'en saisissent pas assez**

Ils ont conscience que leur maire peut agir de différentes manières, avec différents leviers, mais 53% seulement pensent que leur maire agit suffisamment pour améliorer la santé des habitants. Et 55% déclarent manquer d'information sur les actions menées en matière de santé par leur municipalité.

## **2. La santé, première attente des Français vis-à-vis de leur maire**

La santé est la première attente des Français vis-à-vis de leur maire (70%), devant la sécurité des biens et des personnes (68%) et la lutte contre les incivilités (62%).

La santé arrive en tête des attentes quelle que soit la région ou la taille de l'agglomération

## **3. Le développement de l'accès aux soins est la priorité en matière de santé qui devrait être prise en compte par les futurs maires**

Quels que soient l'âge, la taille de l'agglomération, le parti politique : l'accès aux soins est la priorité qui se détache, devant l'hygiène et la salubrité, la coordination des acteurs locaux de santé, la promotion d'environnements favorables à la santé, la protection de la santé des plus vulnérables, et la prévention, l'éducation à la santé et le dépistage.

# Les chiffres clés

## **4. Parmi les mesures concrètes entrant dans les compétences des maires, les Français plébiscitent aussi bien celles sur l'accès aux soins que celles sur la promotion d'environnements favorables à la santé**

### Accès aux soins :

- Mettre en place un centre de santé/maison de santé (93% favorables)
- Prendre des mesures pour faire venir des étudiants en médecine dans la commune (91% favorable)
- Mettre à disposition des locaux ou logements pour les médecins, infirmiers, kinés, dentistes (90% favorables)

### Promotion d'environnements favorables :

- Protéger la qualité de l'eau ( 96%)
- Mettre en place des repas sains et durables dans la restauration collective (93%)
- Protéger les enfants des expositions dangereuses durant leurs 1000 premiers jours (89% favorables)

Les Français demandent aussi des mesures d'encadrement et de régulation de l'exposition à la consommation de produits néfastes pour la santé :

- Prendre des mesures de sanction envers les supermarchés qui vendent de l'alcool aux mineurs (85% de favorables)
- Freiner l'implantation des fast-foods à proximité des établissements scolaires (81% favorables)
- Mettre en place un règlement local de publicité restrictifs sur les produits qui nuisent à la santé (80% favorables)

## **5. Les Français ont des attentes envers leur maire, mais ils sont également prêts à s'investir pour participer aux décisions et aux projets des municipalités en matière de santé**

92% pensent que c'est utile, et 65% seraient prêts à donner personnellement du temps pour représenter les patients au sein des établissements de santé de leur ville.

---

# MERCI

